

2023 中国环保产业发展状况报告（完整版）

环评观察 2024 年 07 月 10 日 18:05 北京

日前，由生态环境部科技与财务司联合中国环境保护产业协会发布《2023 中国环保产业发展状况报告》，报告对环保产业的规模、分布、结构、发展能力、发展环境、进展、存在的问题、发展趋势等方面进行了综合分析，反映了 2022-2023 年我国环保产业发展情况，供业界参考。

报告部分内容摘录如下（点击文末“阅读原文”可阅读并下载报告全文）：

目录

01 | 产业发展环境

- 01 一、政策环境
- 02 二、经济环境
- 03 三、技术环境

02 | 经营状况

- 04 一、总体经营状况
- 17 二、各领域经营状况
- 22 三、环境保护产品生产经营状况
- 26 四、环境服务业经营状况
- 28 五、各地区产业经营状况

03 | 市场状况

- 32 一、市场总体情况
- 36 二、市场竞争格局

04 | 技术装备发展状况

- 38 一、创新投入
- 40 二、技术装备现状
- 42 三、新技术开发应用情况

05 | 从业人员状况

- 44 一、总体情况
- 48 二、各领域从业人员情况
- 49 三、各地区从业人员情况

目录

06 | 存在的主要问题和建议

- 51 一、产业发展存在的主要问题
- 52 二、产业发展建议

07 | 发展趋势及规模预测

- 54 一、行业发展趋势及展望
- 55 二、技术发展趋势
- 57 三、规模预测

08 | 附录一 2022年环保产业相关政策清单

- 58 需求拉动型政策
- 63 激励促进型政策
- 64 规范引导型政策
- 69 鼓励创新型政策

09 | 附录二 环保业务营业收入1亿元以上企业名单

- 70 环保业务营业收入50亿元以上企业名单
- 71 环保业务营业收入10亿—50亿元企业名单
- 73 环保业务营业收入5亿—10亿元企业名单
- 76 环保业务营业收入1亿—5亿元企业名单

10 | 附录三 上市环保企业名单

11 | 附录四 新三板挂牌环保企业名单

02 经营状况

一、总体经营状况

据测算，2022年全国环保产业营业收入约2.22万亿元，较2021年增长约1.9%，增速同比下降9.9个百分点。其中环境服务营业收入约1.44万亿元，同比增长约1.2%，增速同比下降17.1个百分点。2018—2022年，环保产业营业收入年均复合增长率为8.5%。

（一）企业数量

列入本年度统计分析的19193家环保企业约占我国环保产业从业企业的64%。

我国环保企业在数量上以小微型企业为主。从企业规模来看，19193家企业中规模以上企业占比为27.0%，规模以下企业占比为73.0%；根据国家统计局《统计上大中小微型企业划分办法》，19193家企业中共有大型企业599家、中型企业4578家、小

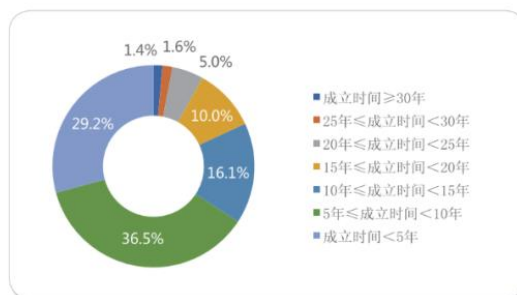


图2-1 2022年列入统计的不同存续时间企业数量占比

型企业6405家、微型企业7611家。其中，大型企业中，营业收入100亿元及以上、营业收入50亿—100亿元、10亿—50亿元、4亿—10亿元的企业占调查范围内企业数量的比重分别为0.2%、0.3%、1.2%、1.5%。中型企业中，营业收入1亿—4亿元、5000万—1亿元、2000万—5000万元的企业占调查范围内企业数量的比重分别为6.2%、6.0%、11.6%。

表2-1 2022年列入统计范围内的不同营收规模的企业数量及占比

企业类型	企业规模	营业收入	企业数量（个）	占比（%）
规模以上企业 (营业收入≥2000万元)	大型企业 (营业收入≥40000万元)	营业收入≥100亿元	42	0.2
		50亿元≤营业收入<100亿元	48	0.3
		10亿元≤营业收入<50亿元	221	1.2
		4亿元≤营业收入<10亿元	288	1.5
	中型企业 (2000万元≤营业收入<40000万元)	1亿元≤营业收入<4亿元	1198	6.2
		5000万元≤营业收入<1亿元	1154	6.0
规模以下企业 (营业收入<2000万元)	小型企业 (300万元≤营业收入<2000万元)	2000万元≤营业收入<5000万元	2226	11.6
		300万元≤营业收入<2000万元	6405	33.4
	微型企业 (营业收入<300万元)	营业收入<300万元	7611	39.7
总计			19193	100.0

从企业存续时间来看，根据企业首次工商注册登记时间，列入统计的19193家企业中，有29.2%的企业经营存续时间为5年以内，经营存续时间不超过10年的企业占比65.8%，超过20年的企业占比仅8.1%。

(二) 营收规模

1. 总体情况

同同样本企业营业收入、环保营业收入同比仅小幅增长。2022年列入统计范围内的19193家企业营业收入总额为26633.2亿元，其中，环保业务营业收入15636.4亿元，占比为58.7%，从业单位平均营业收入为13876.5万元/企业。受疫情及宏观经济影响，与2021年相比，2022年环保企业营业收入总额同比增长0.7%，其中，环保业务营业收入同比增长1.9%，增速同比下降9.9个百分点，从业单位平均营业收入增长了0.7%。

环保产业对国民经济的贡献和国民经济发展的拉动作用同比下降。2022年，环保产业营业收入与国内生产总值（GDP）的比值为1.8%，较2021年下降0.1个百分点。环保产业对国民经济直接贡献率¹为0.6%，较2021年下降1.2个百分点。环保产业对GDP增长的拉动作用为0.02个百分点，较2021年下降0.13个百分点。总体来说，我国环保产业对国民经济发展的拉动作用相对较弱。

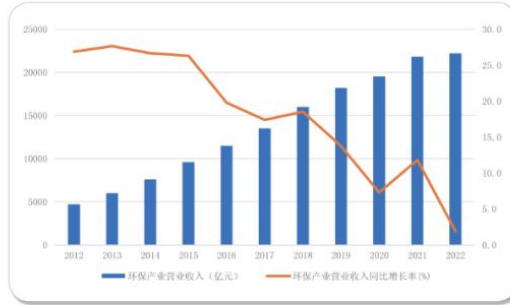


图2-2 2012—2022年环保产业营业收入状况

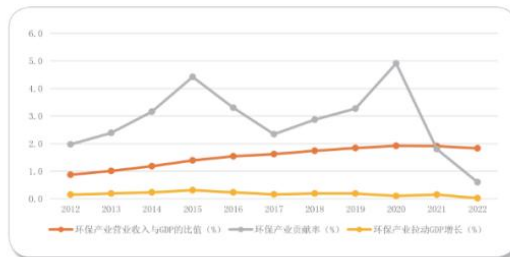


图2-3 2012—2022年环保产业贡献率及对国民经济发展的拉动作用

2. 不同规模企业营收状况

规模以上企业的营收增长情况好于规模以下企业。列入本年度统计分析的19193家环保企业中，数量占比27.0%的规模以上企业营业收入占比达97.7%、环保业务营业收入占比达96.3%，均超过95%，规模以上企业平均营业收入50257.0万元/企业，约为非规模以上企业的115倍。同比来看，规模以上企业的营业收入、

表2-2 2022年列入统计的规模以上企业营收情况

企业类别	企业数量（个）	营业收入（亿元）	环保业务营业收入（亿元）	从业单位平均营业收入（万元/企业）
规模以上企业	5177	26018.1	15061.5	50257.0
规模以下企业	14016	615.2	574.9	438.9
总计	19193	26633.2	15636.4	13876.5

¹ 产业贡献率以产业当年营收增量与GDP当年增量的百分比计算。

环保业务营业收入同比分别增长0.8%、2.0%，而非规模以上企业上述两项指标同比则双双下滑，分别下降18.2%、18.0%。

中、小、微企业营收同比下降，规模越小，降幅越大。在规模以上企业中，数量占比分别为3.1%、23.9%的大型企业、中型环保企业营业收入占19193家企业营业收入的比重分别为83.4%、14.3%，环保业务营业收入占比分别为75.0%、21.3%，从业单位平均营业收入分别为370697.7万元/企业、8329.5万元/企业；2022年，大型环保企业营业收入同比增长为1.0%，环保业务营业收入同比增长为2.3%，中型企业营业收入、环保业务营业收入同比分别下降2.6%、1.7%。在规模以下企业中，数量占比为33.4%、39.7%的小、微型企业营业收入占19193家企业营业收入的比重分别为2.0%、0.3%，环保业务营业收入占比分别为3.2%、0.5%，从业单位平均营业收入分别为819.8万元/企业、118.4万元/企业；2022年，小、微型环保企业营业收入、环保业务营业收入同比依然下降，小型企业两项指标降幅为15%左右，微型企业两项指标降幅高达32%。

营业收入过亿的企业贡献87%以上的产业营业收入，营收4亿元以下的企业营收同比下降。大型企业，营业收入100亿元及以上、营业收入50亿—100亿元、10亿—50亿元、4亿—10亿元的企业，数

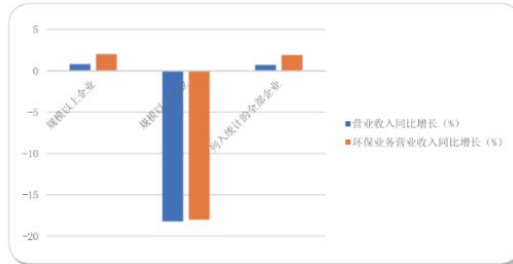


图2-4 2021—2022年列入统计的相同样本规模以上企业的营收增长情况

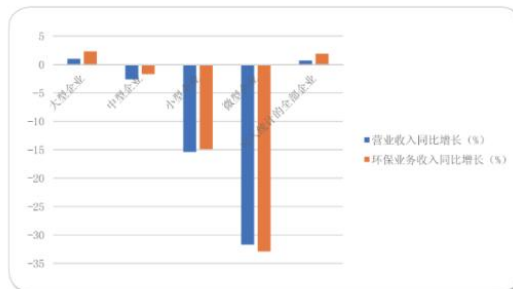


图2-5 2021—2022年列入统计的相同样本不同规模企业的营收增长情况

量占比分别为0.2%、0.3%、1.2%、1.5%，其营业收入占比分别为46.1%、12.4%、18.1%、6.8%，2022年同比分别增长-0.6%、1.7%、4.1%、2.2%；其环保业务营业收入占比分别为30.3%、15.1%、20.4%、9.2%，2022年同比分别增长1.6%、-3.9%、8.2%、2.9%。中型企业中，营业收入1亿—4亿元、5000万—1亿元、2000万—5000万元的企业占调查范围内企业数量的比重分别

表2-3 2022年列入统计的不同规模企业的营收情况

企业类别	企业数量 (个)	营业收入 (亿元)	环保业务营业收入 (亿元)	从业单位平均营业收入 (万元/企业)
大型企业 (营业收入≥40000万元)	599	22204.8	11729.7	370697.7
中型企业 (2000万元≤营业收入<40000万元)	4578	3813.3	3331.8	8329.5
小型企业 (300万元≤营业收入<2000万元)	6405	525.1	492.6	819.8
微型企业 (营业收入<300万元)	7611	90.1	82.4	118.4
总计	19193	26633.2	15636.4	13876.5

表2-4 2022年列入统计的不同营收规模企业的营收情况

企业类别	企业数量 (个)	营业收入 (亿元)	环保业务营业收入 (亿元)	环保营收占营业收入比重 (%)	从业单位平均营业收入 (万元/企业)
营业收入≥100亿元	42	12289.0	4740.4	38.6%	2925957.6
50亿元≤营业收入<100亿元	48	3293.0	2359.2	71.6%	686032.5
10亿元≤营业收入<50亿元	221	4814.1	3186.1	66.2%	217832.8
4亿元≤营业收入<10亿元	288	1808.7	1444.0	79.8%	62802.4
1亿元≤营业收入<4亿元	1198	2301.4	1964.4	85.4%	19210.3
5000万元≤营业收入<1亿元	1154	813.0	724.6	89.1%	7044.6
2000万元≤营业收入<5000万元	2226	698.9	642.9	92.0%	3139.8
营业收入<2000万元	14016	615.2	574.9	93.5%	438.9
总计	19193	26633.2	15636.4	58.7%	13876.5

为6.2%、6.0%、11.6%，其营业收入占比分别为8.6%、3.1%、2.6%，2022年同比分别下降0.5%、3.9%、7.5%；其环保业务营业收入占比分别为12.6%、4.6%、4.1%，2022年同比分别下降0.8%、3.3%、3.0%。可以看出，数量占比仅为9.4%的年营业收入1亿元以上的企业，集中了92.0%的营业收入、87.6%的环保业务营业收入。从同比增幅来看，年营业收入在4亿元以下的企业营业收入及环保业务营业收入同比均呈下降态势，且营收规模越小，降幅越大。同时，营收规模越小的企业，环保业务营业收入在总营业收入中所占比重越高，其环保专业化程度也越高，营业收入超过100亿元的企业，环保业务营业收入平均占比为38.6%，营业收入2000万元以下的企业，其环保业务营业收入平均占比达93.5%。

3. 上市环保企业及新三板环保企业营收状况

列入本年度统计的441家上市环保企业及新三板环保企业中，占全部统计样本数量的2.3%，其中A股上市企业208家，港股上市企业29家（其中3家同为A股上市企



图2-6 2021—2022年列入统计的相同样本不同营收规模企业的营收增长情况

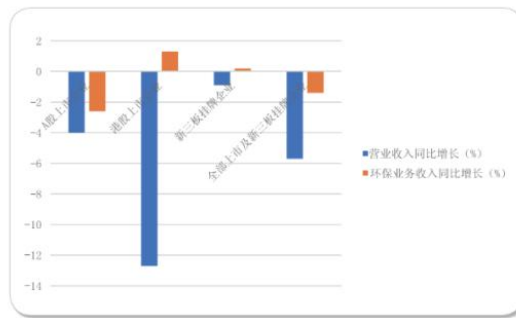


图2-7 2021—2022年列入统计的上市及新三板挂牌企业的营收增长情况

表2-5 2022年列入统计的上市及新三板环保企业营收情况

企业类型	企业数量(个)	营业收入(亿元)	环保业务营业收入(亿元)	从业单位平均营业收入(万元/企业)
A股上市企业	208	8335.4	3893.8	400738.1
港股上市企业	26	2127.1	1484.9	818131.6
新三板挂牌企业	207	416.5	393.3	20122.3
合计	441	10879.0	5772.0	246690.0

业,相同企业采纳A股数据),新三板挂牌企业207家。

上市及新三板环保企业贡献产业4成左右的营业收入及环保业务营业收入。411家上市环保企业及新三板环保企业年营业收入达10879.0亿元,占全部统计范围内企业营业收入总额的40.8%;环保业务营业收入为5772.0亿元,占全部统计范围内企业环保业务营业收入总额的36.9%,平均每家企业环保业务营收24.7亿元。208家A股上市环保企业、26家港股上市环保企业和207家新三板环保企业营业收入分别占全部统计范围内企业营业收入总额的31.3%、8.0%、1.6%,其环保业务营业收入则分别占全部统计范围内企业环保业务营业收入总额的24.9%、9.5%、2.5%。营业收入过亿元的企业数量占上市及新三板环保企业的比重为74.8%,比全部统计范围内营业收入过亿元的企业数量占比高出65.4个百分点,表明上

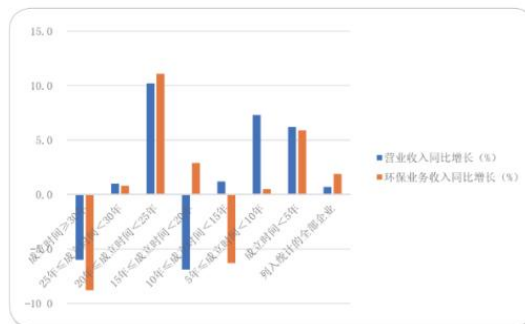


图2-8 2021—2022年列入统计的相同样本不同存续时间企业的营收增长情况

市及新三板环保企业的平均规模明显高于行业企业平均规模。

上市及新三板环保企业营收同比均下降,港股上市企业营收同比降幅最大。与2021年相比,2022年441家上市环保企业及新三板环保企业营业收入、环保业务营业收入同比分别下降5.7%、1.4%,均低于列入统计的全部企业平均增速。其中,上市环保企业及新三板环保企业营业收入同比均下降,港股上市企业营业收入同比降幅最大,达12.7%,新三板企业营业收入同比降幅最

表2-6 2022年列入统计的不同存续时间企业的营收情况

企业类别	企业数量(个)	营业收入(亿元)	环保业务营业收入(亿元)	从业单位平均营业收入(万元/企业)
成立时间≥30年	274	6290.8	2251.8	229591.1
25年≤成立时间<30年	311	2370.3	1316.6	76214.1
20年≤成立时间<25年	965	4978.4	2894.9	51589.8
15年≤成立时间<20年	1925	4107.7	2214.7	21338.5
10年≤成立时间<15年	3097	4282.9	3093.9	13829.0
5年≤成立时间<10年	7012	2571.0	2143.5	3666.6
成立时间<5年	5609	2032.3	1721.1	3623.2
总计	19193	26633.2	15636.4	13876.5

小，为0.9%；从环保业务营业收入来看，除A股上市企业环保业务营业收入同比下降2.6%外，港股上市企业、新三板企业环保业务营业收入同比分别增长1.3%、0.2%。

4. 不同存续时间企业营收状况

列入统计的19193家企业中，有29.2%的企业经营存续时间为5年以内，经营存续时间不超过10年的企业占比65.7%，超过20年的企业占比为8.0%，30年及以上的企业占比仅1.4%。

经营存续30年及以上的企业平均营收规模最大。列入统计的19193家企业中，经营存续时间30年及以上的企业营业收入占比最高，为23.6%，经营存续时间不足5年的企业，营业收入占比最低，为7.6%。从从业单位平均营业收入来看，经营存续时间30年及以上的企业平均营业收入最大，达229591.1万元/企业，经营存续时间不足5年的企业平均营业收入最小，为3623.2万元/企业。

存续时间20—25年企业的营收同比增幅最大，存续时间30年及以上的企业营收同比降幅最大。与2021年相比，2022年存续时间20—25年的环保企业营业收入、环保业务营业收入同比增幅均最大，分别为10.2%、11.1%；存续时间30年及以上的企业，营业收入、环保业务营业收入同比均出现下降，降幅分别为6.0%、8.8%。

（三）盈利能力

1. 总体情况

相同样本企业营业利润同比下降，营收微增盈利下降态势明显，利润率同比下降。受宏观经济形势影响，2022年列入统计的19193家企业营业利润总额1558.7亿元，同比下降20.6%，其中6358家企业营业利润为零或负数，占比达33.1%。2022年，

表2-7 2022年列入统计的规模以上企业盈利情况

企业类别	企业数量(个)	营业利润(亿元)	利润率(%)
规模以上企业	5177	1563.0	6.0
规模以下企业	14016	-4.4	-0.7
总计	19193	1558.7	5.9

表2-8 2021—2022年列入统计的相同样本规模以上企业的盈利情况

企业类型	营业利润同比增长率(%)	利润率(%)	
		2021年	2022年
规模以上企业	-20.0	8.1	6.5
规模以下企业	-115.3	1.8	-0.3
列入统计的相同样本企业	-20.6	7.9	6.3

表2-9 2022年列入统计的不同规模企业的盈利情况

企业类别	企业数量(个)	营业利润(亿元)	利润率(%)
大型企业(营业收入≥40000万元)	599	1278.2	5.8
中型企业(2000万元≤营业收入<40000万元)	4578	284.8	7.5
小型企业(300万元≤营业收入<2000万元)	6405	9.1	1.7
微型企业(营业收入<300万元)	7611	-13.5	-15.0
总计	19193	1558.7	5.9

表2-10 2021—2022年列入统计的相同样本不同规模企业的盈利情况

企业类型	营业利润同比增长率(%)	利润率(%)	
		2021年	2022年
大型企业(营业收入≥40000万元)	-20.4	8.0	6.3
中型企业(2000万元≤营业收入<40000万元)	-17.9	8.6	7.3
小型企业(300万元≤营业收入<2000万元)	-56.9	3.7	1.9
微型企业(营业收入<300万元)	增亏30.2	-7.0	-13.4
列入统计的相同样本企业	-20.6	7.9	6.3

列入统计的企业利润率相对较低，为5.9%，相同样本企业利润率同比由7.9%下降到6.3%。

2. 不同规模企业盈利情况

环保企业营业利润同比下滑，规模以下企业降幅显著高于规模以上企业。列入本年度统计分析的19193家环保企业中，数量占比27.0%的规模以上企业营业利润为1563.0亿元，规模以下企业

营业利润为-4.4亿元。同比来看，2022年，规模以上企业的营业利润同比下降20.0%，非规模以上企业营业利润减利100%后增亏15.3%；规模以上企业的利润率为6.0%，高于规模以下企业的-0.7%。同比来看，相同样本的规模以上企业利润率由8.1%下降到6.5%，规模以下企业利润率由1.8%下降到-0.3%。

大中小微企业利润均出现下滑。2022年，在规模以上企业中，数量占比分别为3.1%、23.9%的大型企业、中型环保企业营业利润占19193家企业营业利润的比重分别为82.0%、18.3%，其中，大型环保企业营业利润同比下降20.4%，中型环保企业营业利润下降17.9%。2022年大型企业的利润率为5.8%，中型企业的利润率为7.5%，高于大型企业1.7个百分点。同比来看，相同样本的大型企业和中型企业利润率都有所下降，分别由8.0%下降到6.3%、由8.6%下降到7.3%。在规模以下企业中，数量占比为33.4%的小型企业营业利润占19193家企业营业利润的比重仅为0.6%，而数量占比39.7%的微型企业营业利润为-13.5亿元；2022年，小型企业营业利润同比下降56.9%，微型企业营业利润同比增亏30.2%；2022年，小型企业的利润率为1.7%，微型企业的利润率为-15.0%，同比来看，相同样本的小型企业 and 中型企业利润率都出现下降，小型企业利润率由3.7%下降到1.9%、微型企业利润率由-7.0%继续下滑到-13.4%。

营业收入过亿的企业贡献近94%的产业营业利润，2021—2022年列入统计的相同样本企业中47.2%的企业营业利润同比下降。大型企业中，营业收入100亿元及以上、50亿—100亿元、10亿—50亿元、4亿—10亿元的企业，数量占比分别为0.2%、0.3%、1.2%、1.5%，其营业利润

表2-11 2022年列入统计的不同营收规模企业的盈利情况

企业类别	企业数量 (个)	营业利润 (亿元)	利润率 (%)
营业收入≥100亿元	42	570.4	4.6
50亿元≤营业收入<100亿元	48	259.1	7.9
10亿元≤营业收入<50亿元	221	280.5	5.8
4亿元≤营业收入<10亿元	288	168.3	9.3
1亿元≤营业收入<4亿元	1198	181.9	7.9
5000万元≤营业收入<1亿元	1154	66.2	8.1
2000万元≤营业收入<5000万元	2226	36.8	5.3
营业收入<2000万元	14016	-4.4	-0.7
总计	19193	1558.7	5.9

表2-12 2021—2022年列入统计的相同样本不同营收规模企业的盈利情况

企业类型	营业利润同比增长率 (%)	利润率(%)	
		2021年	2022年
营业收入≥100亿元	-29.2	7.5	5.3
50亿元≤营业收入<100亿元	3.5	8.2	8.3
10亿元≤营业收入<50亿元	-32.8	9.4	6.1
4亿元≤营业收入<10亿元	28.3	7.7	9.7
1亿元≤营业收入<4亿元	-23.9	9.8	7.5
5000万元≤营业收入<1亿元	-9.8	8.8	8.3
2000万元≤营业收入<5000万元	4.5	4.8	5.4
营业收入<2000万元	-115.3	1.8	-0.3
列入统计的相同样本企业	-20.6	7.9	6.3

占比分别为36.6%、16.6%、18.0%、10.8%，2022年同比分别增长-29.2%、3.5%、-32.8%、28.3%；利润率分别为4.6%、7.9%、5.8%、9.3%，营业收入50亿—100亿元、4亿—10亿元的相同样本企业利润率出现上涨，营业收入100亿元及以上、营业收入10亿—50亿元的相同样本企业利润率出现下降，降幅为30%左右。中型企业中，营业收入1亿—4亿元、5000万—1亿元、2000万—5000万元的企业占调查范围内企业数量的比重分别为6.2%、6.0%、11.6%，其营业利润占比分别为11.7%、4.2%、2.4%，2022年营业利润同比分别增长-23.9%、-9.8%、4.5%；利润率分别为7.9%、8.1%、5.3%，除营收规模2000万—5000万元的相同样本企业利润率小幅增长外，营业规模1亿—4亿元、5000万—1亿元的

相同样本企业利润率均出现下滑。可以看出，数量占比仅为9.4%的年营业收入1亿元以上的企业，集中了93.7%的营业利润。从同比来看，2021—2022年列入统计的14564家相同样本企业中47.2%的企业营业利润同比下降。

3. 上市环保企业及新三板环保企业盈利情况

上市及新三板环保企业贡献近47%的营业利润。列入统计的441家上市环保企业及新三板环保企业年营业利润为724.7亿元，占统计范围内企业营业利润总额的46.5%，利润率为6.7%，较统计范围内全部企业利润率高0.8个百分点。其中，208家A股上市环保企业、26家港股上市环保企业和207家新三板环保企业营业利润分别占列入统计的全部企业营业利润的30.8%、15.3%、0.4%，三类企业利润率分别为5.8%、11.2%、1.4%。

上市及新三板环保企业营业利润同比均下降，新三板挂牌企业降幅最大。与2021年相比，2022年441家上市环保企业及新三板环保企业营业利润同比下降32.2%，降幅高于列入统计的全部企业平均水平。其中，208家A股上市企业营业利润同比下降18.5%，26家港股上市企业营业利润同比下降49.0%，207家新三板企业的营业利润同比下降52.6%。从利润率来看，与2021年相比，2022年相同样本企业的利润率为6.7%，较上年下降2.6个百分点。其中，港股上市企业利润率降幅最大，由19.2%下降到11.2%。

4. 不同存续时间企业盈利情况

列入统计的19193家企业中，经营存续时间30年及以上的企业营业利润占比最高，为24.3%，经营存续时间不足5年的企

表2-13 2022年列入统计的上市及新三板环保企业盈利情况

企业类别	企业数量(个)	营业利润(亿元)	利润率(%)
A股上市企业	208	480.4	5.8
港股上市企业	26	238.4	11.2
新三板挂牌企业	207	5.9	1.4
合计	411	724.7	6.7

表2-14 2021—2022年列入统计的相同样本上市及新三板环保企业的盈利情况

企业类型	营业利润同比增长率(%)	利润率(%)	
		2021年	2022年
A股上市企业	-18.5	6.8	5.8
港股上市企业	-49.0	19.2	11.2
新三板挂牌企业	-52.6	2.9	1.4
列入统计的相同样本上市及新三板挂牌企业	-32.2	9.3	6.7

表2-15 2022年列入统计的不同存续时间企业的盈利情况

企业类别	企业数量(个)	营业利润(亿元)	利润率(%)
成立时间≥30年	274	378.5	6.0
25年≤成立时间<30年	311	174.3	7.4
20年≤成立时间<25年	965	354.8	7.1
15年≤成立时间<20年	1925	174.0	4.2
10年≤成立时间<15年	3097	218.2	5.1
5年≤成立时间<10年	7012	180.1	7.0
成立时间<5年	5609	78.8	3.9
总计	19193	1558.7	5.9

表2-16 2021—2022年列入统计的相同样本不同存续时间企业的盈利增长情况

企业类型	营业利润同比增长率(%)	利润率(%)	
		2021年	2022年
成立时间≥30年	-22.9	7.0	5.8
25年≤成立时间<30年	33.2	5.8	7.7
20年≤成立时间<25年	6.5	7.6	7.3
15年≤成立时间<20年	-61.2	10.1	4.2
10年≤成立时间<15年	-22.4	9.2	7.1
5年≤成立时间<10年	-2.9	7.7	6.9
成立时间<5年	-9.4	8.0	6.8
列入统计的相同样本企业	-20.6	7.9	6.3

业，营业利润占比最低，为5.1%。从利润率来看，经营存续时间在25—30年的企业利润率最高，为7.4%，经营存续时间不足5年的企业利润率最低，为3.9%。

与2021年相比，2022年经营存续时间在25—30年间的企业营业利润同比增幅最大，为33.2%，经营存续时间在15—20年间的企业的营业利润同比降幅最大，为61.2%；从利润率来看，除经营存续时间25—30年间的企业利润率由5.8%增长到7.7%外，其他经营存续时间的企业利润率均出现下降，其中，经营存续时间在15—20年间的企业利润率降幅最大，由10.1%下降到4.2%。

(四) 资产营运能力

1. 总体情况

从总资产周转率来看，环保企业总资

产周转率较低且同比下降。2022年，列入统计的企业总资产周转率平均值为0.5，资产营运能力亟待提高。与2021年相比，2022年相同样本企业的总资产周转率同比由0.5下降到0.4。

应收账款保持增长，应收账款周转率相对较差。2022年，列入统计的企业应收账款增长率为11.0%；企业应收账款占营业收入的比重为28.0%，2022年相同样本企业应收账款占营业收入比重较2021年增长2.3个百分点，从28.6%增长到30.9%；2022年，列入统计的企业应收账款周转率平均值为3.8，与2021年相比，2022年相同样本企业的应收账款周转率同比下降，从3.8下降到3.4。可以看出，我国环保企业的资产营运能力相对较弱，项目拖欠现象比较普遍，应收账款回款速度较慢。

2. 不同规模企业资产营运情况

规模以上企业资产营运情况好于规模以下企业。从总资产周转率来看，规模以上企业总资产周转率为0.5，较规模以下企业高0.3，与2021年相比，2022年相同样本的规模以上企业总资产周转率同比保持稳定，均为0.5，规模以下企业总资产周转率则

表2-17 2022年列入统计的规模以上企业资产营运情况

企业类型	总资产周转率	应收账款周转率	应收账款同比增长 (%)	应收账款占营业收入比重 (%)
规模以上企业	0.5	3.8	11.4	27.7
规模以下企业	0.2	2.2	0.3	45.7
列入统计的全部企业	0.5	3.8	11.0	28.0

表2-18 2021—2022年列入统计的相同样本规模以上企业的资产营运情况

企业类型	总资产周转率		应收账款占营业收入比重 (%)		应收账款周转率	
	2021年	2022年	2021年	2022年	2021年	2022年
规模以上企业	0.5	0.5	28.4	30.7	3.8	3.4
规模以下企业	0.4	0.1	35.1	40.1	3.1	2.4
列入统计的相同样本企业	0.5	0.4	28.6	30.9	3.8	3.4

表2-19 2022年列入统计的不同规模企业的资产营运情况

企业类型	总资产周转率	应收账款周转率	应收账款同比增长 (%)	应收账款占营业收入比重 (%)
大型企业 (营业收入≥40000万元)	0.5	4.3	13.4	24.6
中型企业 (2000万元≤营业收入<40000万元)	0.4	2.4	6.0	43.5
小型企业 (300万元≤营业收入<2000万元)	0.2	2.4	0.1	42.0
微型企业 (营业收入<300万元)	0.2	1.4	1.4	73.0
列入统计的全部企业	0.5	3.8	11.0	28.0

由0.4下降到0.1。2022年，列入统计的规模以上企业应收账款增长率为11.4%，比规模以下企业高11.1个百分点。规模以上企业应收账款占营业收入的比重为27.7%，比规模以下企业低18.0个百分点，2022年相同样本规模以上企业应收账款占营业收入比重较2021年增长2.3个百分点，从28.4%增长到30.7%，规模以下企业该比重则由2021年的35.1%增长至2022年的40.1%；2022年，列入统计的规模以上企业应收账款周转率平均值为3.8，较规模以下企业高1.6，与2021年相比，2022年相同样本规模以上企业的应收账款周转率同比下降，从3.8下降到3.4，规模以下企业的应收账款周转率则由2021年的3.1下降到2022年的2.4。

大、中、小、微企业应收账款均增

多，应收账款周转率均出现恶化。从总资产周转率来看，大、中型企业总资产周转率分别为0.5、0.4，高于小型企业及微型企业的0.2，与2021年相比，2022年相同样本的大型企业总资产周转率同比保持稳定，均为0.5，中、小、微型企业总资产周转率均出现下降。2022年，列入统计的相同样本大、中、小、微型企业应收账款同比均保持增长，其中，大型企业应收账款增长率最大，为13.4%，小型企业应收账款增长率最小，为0.1%；从应收账款占营业收入的比重来看，微型企业该比重最高，达73.0%，大型企业最低，为24.6%，与2021年相比，2022年相同样本的大、中、小、微型企业该比重均保持增长，其中，中、小型企业该比重同比增幅相对较大，均超过5个百分点；2022年，列入统计的大型企业应收账款周转率最高，为4.3，微型企业应收账款周转率最低，为1.4，与2021年相比，2022年相同样本的大、中、小、微型企业应收账款周转率同比均出现下降，其中小型企业降幅最大，从3.1下降到2.4。

企业营收规模越大，资产营运能力相对越好。从总资产周

表2-20 2021—2022年列入统计的相同样本不同规模企业的资产营运情况

企业类型	总资产周转率		应收账款占营业收入比重 (%)		应收账款周转率	
	2021年	2022年	2021年	2022年	2021年	2022年
大型企业 (营业收入≥40000万元)	0.5	0.5	25.7	27.6	4.2	3.9
中型企业 (2000万元≤营业收入<40000万元)	0.5	0.4	40.2	46.1	2.7	2.2
小型企业 (300万元≤营业收入<2000万元)	0.5	0.1	34.7	40.3	3.1	2.4
微型企业 (营业收入<300万元)	0.3	0.2	37.1	38.3	2.8	2.5
列入统计的相同样本企业	0.5	0.4	28.6	30.9	3.8	3.4

表2-21 2022年列入统计的不同营收规模企业的资产营运情况

企业类型	总资产周转率	应收账款周转率	应收账款同比增长 (%)	应收账款占营业收入比重 (%)
营业收入≥100亿元	0.8	7.4	7.9	14.1
50亿元≤营业收入<100亿元	0.4	3.2	21.4	34.5
10亿元≤营业收入<50亿元	0.3	2.8	17.3	38.2
4亿元≤营业收入<10亿元	0.4	2.5	10.0	42.0
1亿元≤营业收入<4亿元	0.4	2.3	1.1	43.1
5000万元≤营业收入<1亿元	0.4	2.6	18.7	41.7
2000万元≤营业收入<5000万元	0.3	2.3	11.6	46.8
营业收入<2000万元	0.2	2.2	0.3	45.7
列入统计的全部企业	0.5	3.8	11.0	28.0

转率来看，不同营收规模的企业总资产周转率在0.2—0.8之间，其中，营业收入超过100亿元的企业总资产周转率最高，为0.8，营业收入不足2000万元的企业总资产周转率最低，为0.2；与2021年相比，2022年相同样本的企业，除营收规模100亿元及以上、4亿—10亿元、5000万—1亿元以及营业收入不足2000万元的企业总资产周转率同比下降外，其他各营收规模的企业总资产周转率同比均保持稳定。2022年，列入统计的相同样本不同营收规模的企业应收账款同比均保持增长，其中，营业收入在50亿—100亿元的企业应收账款增长率最大，为21.4%，营业收入不足2000万元的企

业应收账款增长率最小，为0.3%；从应收账款占营业收入的比重来看，营业收入不足10亿元的企业普遍较高，超过40.0%，与2021年相比，2022年相同样本的不同营收规模的企业，除营业收入100亿元及以上的企业该比重同比略有下降外，其他各营收规模企业该比重均保持上涨，其中，营业收入2000万—5000万元的企业该比重同比增幅最大，增长了8.6个百分点；2022年，列入统计的营业收入100亿元及以上的企业应收账款周转率最高，为7.4，营业收入不足2000万的企业应收账款周转率最低，为2.2，与2021年相比，2022年相同样本的不同营收规模企业应收账款周转率同比均出现下降，降幅在0.2-0.9之间。

3. 不同存续时间企业资产营运情况

企业存续时间越长，资产营运能力相对越好。从总资产周转率来看，不同存续时间的企业总资产周转率在0.3—0.6之间，

表2-22 2021—2022年列入统计的相同样本不同营收规模企业的资产营运情况

企业类型	总资产周转率		应收账款占营业收入比(%)		应收账款周转率	
	2021年	2022年	2021年	2022年	2021年	2022年
营业收入≥100亿元	0.8	0.7	19.0	18.8	5.9	5.5
50亿元≤营业收入<100亿元	0.6	0.6	18.1	23.0	6.0	5.1
10亿元≤营业收入<50亿元	0.3	0.3	37.5	42.6	2.8	2.6
4亿元≤营业收入<10亿元	0.5	0.3	38.9	44.9	2.8	2.3
1亿元≤营业收入<4亿元	0.5	0.5	41.4	46.5	2.6	2.1
5000万元≤营业收入<1亿元	0.5	0.4	37.4	43.8	2.9	2.5
2000万元≤营业收入<5000万元	0.4	0.4	39.0	47.5	2.7	2.3
营业收入<2000万元	0.4	0.1	35.1	40.1	3.1	2.4
列入的统计相同样本企业	0.5	0.4	28.6	30.9	3.8	3.4

表2-23 2022年列入统计的不同存续时间企业的资产营运情况

企业类型	总资产周转率	应收账款周转率	应收账款同比增长(%)	应收账款占营业收入比(%)
成立时间≥30年	0.6	4.4	3.3	23.1
25年≤成立时间<30年	0.5	3.0	20.8	36.6
20年≤成立时间<25年	0.4	3.6	-2.0	27.2
15年≤成立时间<20年	0.3	2.7	21.8	41.4
10年≤成立时间<15年	0.8	4.8	18.4	22.6
5年≤成立时间<10年	0.3	3.2	13.6	33.3
成立时间<5年	0.4	3.6	40.6	32.9
列入统计的全部企业	0.5	3.8	11.0	28.0

表2-24 2021—2022年列入统计的相同样本不同存续时间企业的资产运营情况

企业类型	总资产周转率		应收账款占营业收入比重 (%)		应收账款周转率	
	2021年	2022年	2021年	2022年	2021年	2022年
成立时间≥30年	0.8	0.8	20.0	21.0	5.1	4.9
25年≤成立时间<30年	0.4	0.5	28.1	30.2	3.8	3.6
20年≤成立时间<25年	0.5	0.4	34.9	30.7	3.3	3.2
15年≤成立时间<20年	0.4	0.3	35.8	43.8	3.0	2.5
10年≤成立时间<15年	0.4	0.4	43.7	48.9	2.4	2.2
5年≤成立时间<10年	0.4	0.3	27.1	35.2	4.3	3.0
成立时间<5年	0.5	0.4	26.3	34.4	4.0	3.4
列入统计的相同样本企业	0.5	0.4	28.6	30.9	3.8	3.4

其中，存续时间10—15年的企业总资产周转率最高，为0.8，存续时间15—20年、5—10年的企业总资产周转率最低，均为0.3；与2021年相比，2022年相同样本的企业，除存续时间25—30年的企业总资产周转率增长0.1，存续时间30年及以上、10—15年的企业总资产周转率保持稳定外，其他各存续时间的企业总资产周转率同比均下降0.1。2022年，除存续时间20—25年的企业应收账款同比下降外，其他各存续时间的企业应收账款同比均出现上涨，其中，存续时间不足5年的企业应收账款增长率最大，为40.6%；从应收账款占营业收入的比重来看，存续时间在15—20年间的企业该比重最高，超过40.0%，存续时间10—15年的企业最低，为22.6%，与2021年相比，2022年相同样本的企业，除存续时间20—25年的企业该比重同比下降外，其他各存续时间的企业该比重均保持上涨，其中，存续时间在不足5年的企业该比重同比增幅最大，增长了8.1个百分点；2022年，列入统计的存续时间在10—15年间的企业应收账款周转率最高，为4.8，存续时间在15—20年间的企业应收账款周转率最低，为2.7，与2021年相比，2022年相同样本的企

业，各存续时间企业的应收账款周转率均出现下降，其中存续时间5—10年的企业降幅最大，达1.3。

（五）资产负债情况

1. 总体情况

环保企业资产负债总体处于中等水平，企业资产负债率平均值同比上涨1.0个百分点。2022年，列入统计的企业资产负债率平均值为63.0%，与2021年相比，2022年企业的资产负债率平均值同比上涨了1.0个百分点，由62.1%上涨到63.1%。

2. 不同规模企业资产负债情况

规模以上企业资产负债率高于规模以下企业。规模以上企业资产负债率为63.1%，较规模以下企业高1.3个百分点，与2021年

表2-25 2022年列入统计的不同营收规模企业的资产负债率

企业类型	资产负债率 (%)
营业收入≥100亿元	67.9
30亿元≤营业收入<100亿元	59.0
10亿元≤营业收入<30亿元	61.2
4亿元≤营业收入<10亿元	63.8
1亿元≤营业收入<4亿元	58.2
500万元≤营业收入<1亿元	54.6
200万元≤营业收入<500万元	57.0
营业收入<200万元	61.8
列入统计的全部企业	63.0

相比，2022年相同样本的规模以上企业资产负债率同比由62.2%升至63.1%，规模以下企业资产负债率由58.4%升至61.7%。

大型、微型企业资产负债率相对较高，大型、微型企业资产负债率相对较高，分别为64.3%、65.5%，中型企业资产负债率最低，为57.1%。与2021年相比，2022年相同样本的企业中，除中型企业资产负债率同比下降外，大型企业由63.2%增长到64.4%，小型企业由58.5%增长到60.2%，微型企业由58.1%增长到66.1%。

营业收入超过100亿元的企业，资产负债率相对最高，营业收入100亿元及以上的企业资产负债率最高，为67.9%；营业收入5000万—1亿元的企业，资产负债率最低，为54.6%。与2021年相比，2022年相同样本的企业，除营收规模5000万—1亿元、2000万—5000万元的企业资产负债率有所下降外，其他各营收规模的企业资产负债率同比均有所增长，其中，营业收入4亿—10亿元的企业资产负债率增幅最大，为6.1个百分点。

3. 上市环保企业及新三板环保企业资产负债情况

新三板挂牌企业资产负债率过高，偿债风险较大。441家上市环保企业及新三板环保企业的资产负债率62.0%，其中，新三板挂牌企业资产负债率较高，达74.4%，A股上市企业资产负债率相对较低，为60.0%。与2021年相比，2022年相同样本的A股、港股上市企业及新三板挂牌企业资产负债率同比均相对稳定。

4. 不同存续时间企业资产负债情况

不同存续时间的企业资产负债率在59.7%—66.6%之间，其中，存续时间30年

表2-26 2021—2022年列入统计的相同样本不同营收规模企业的资产负债情况

企业类型	资产负债率 (%)	
	2021年	2022年
营业收入≥100亿元	67.2	68.0
50亿元≤营业收入<100亿元	57.5	58.6
10亿元≤营业收入<50亿元	60.2	61.0
4亿元≤营业收入<10亿元	58.5	64.6
1亿元≤营业收入<4亿元	54.1	56.6
5000万元≤营业收入<1亿元	57.0	53.4
2000万元≤营业收入<5000万元	60.3	55.9
营业收入<2000万元	58.4	61.7
列入统计的相同样本企业	62.1	63.1

表2-27 2022年列入统计的不同存续时间企业的资产负债率

企业类型	资产负债率 (%)
成立时间≥30年	65.9
25年≤成立时间<30年	59.9
20年≤成立时间<25年	59.7
15年≤成立时间<20年	64.7
10年≤成立时间<15年	60.9
5年≤成立时间<10年	62.4
成立时间<5年	66.6
列入统计的全部企业	63.0

表2-28 2021—2022年列入统计的相同样本不同存续时间企业的资产负债情况

企业类型	资产负债率 (%)	
	2021年	2022年
成立时间≥30年	65.6	66.7
25年≤成立时间<30年	60.5	59.5
20年≤成立时间<25年	59.6	59.7
15年≤成立时间<20年	63.5	64.6
10年≤成立时间<15年	60.1	60.9
5年≤成立时间<10年	58.7	62.7
成立时间<5年	60.1	64.9
列入统计的相同样本企业	62.1	63.1